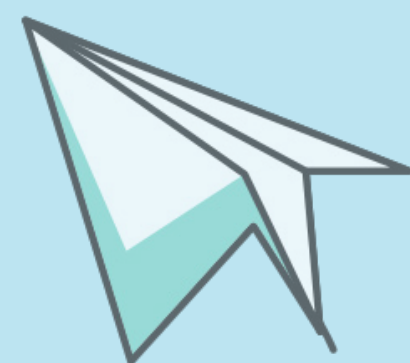




#СЛЕДУЮЗАМЕЧТОЙ

СЛОВАРЬ ПУЛКОВО



УСТРОЙСТВО САМОЛЁТА

- крыло
- фюзеляж
- оперение самолёта
- шасси
- силовая установка (двигатель)



Фюзеляж служит для размещения экипажа, пассажиров, грузов и оборудования.

Оперение обеспечивает
 - устойчивость
 - управляемость
 - балансировку самолёта.

Шасси предназначается для взлёта и посадки, а также для передвижения самолёта по аэродрому.

Силовая установка самолёта состоит из авиационных двигателей, различных систем и устройств:
 - воздушных винтов
 - пожарного оборудования
 - топливной системы
 - системы всасывания воздуха
 - системы запуска и др.

КАКИЕ САМОЛЕТЫ ЛЕТАЮТ ИЗ ПУЛКОВО?

Частые гости аэропорта – самолеты Airbus и Boeing. Из Пулково вылетают A319, A320, A321 и боинги семейства 737. Самые маленькие судна, которые прилетают в воздушную гавань Петербурга – Bombardier и Embraer. Самые большие – Boeing 777-300, Airbus A380.

УЗКОФЮЗЕЛЯЖНЫЕ САМОЛЕТЫ

КОМПАКТНЫЕ

ШИРОКОФЮЗЕЛЯЖНЫЕ САМОЛЕТЫ

ГАБАРИТНЫЕ

ТИП ВОЗДУШНОГО СУДНА	ЕМКОСТЬ	МАКСИМАЛЬНАЯ ВЫСОТА ПОЛЕТА
Airbus A319	156	11900 м
Airbus A320	180	11900 м
Airbus A321	220-236	11900 м
Boeing 737-500	132	11300 м
Boeing 737-600	132	12500 м
Boeing 737-700	171	12500 м
Boeing 737-800	189	12500 м
Boeing 737-900	180-215	12500 м

ТИП ВОЗДУШНОГО СУДНА	ЕМКОСТЬ	МАКСИМАЛЬНАЯ ВЫСОТА ПОЛЕТА
Boeing 777-300	550	13100 м
Boeing 777-200	440	13100 м
Airbus A330-300	440	12500 м
Airbus A380	700	13100 м

Уважаемые коллеги!

Вы держите в руках первое издание Словаря Пулково.

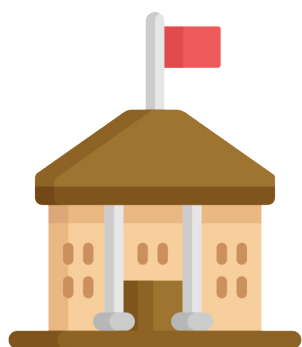
В нем мы собрали для вас самые популярные в ВВСС аббревиатуры, ключевые авиационные термины и интересные факты, информацию о структуре компании и функционале основных операционных служб.

Наш словарь, в первую очередь, поможет новичкам компании «освоиться» на пока неизведанной, но крайне увлекательной территории мира авиации. Надеемся, что и опытные сотрудники смогут найти в этом словаре что-то полезное для своей работы.

Приятного и содержательного вам чтения!

Авиаторы и управляющие компании аэропортов очень любят аббревиатуры. Сейчас у вас будет возможность в этом убедиться. Мы собрали список самых популярных сокращений в ВВСС. Для вашего удобства они разбиты на тематические блоки.

ГОСУДАРСТВЕННЫЕ СТРУКТУРЫ

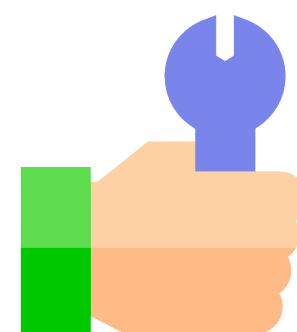


ЛО МВД – Линейный отдел Министерства внутренних дел;

МВД – Министерство внутренних дел;

ФГУП – Федеральное государственное унитарное предприятие.

СИСТЕМЫ, ОБОРУДОВАНИЕ, МАТЕРИАЛЫ



АС УВД – автоматизированная система управления воздушным движением;

АФТН (AFTN) – сеть авиационной фиксированной электросвязи, предназначенной для обмена информацией;

ГСМ – горюче-смазочные материалы;

ЕС ОрВД – единая система организации воздушного движения;

ПОЖ – противопожарная жидкость.



ДОЛЖНОСТИ

РКС – Руководитель комплексной смены.

У

Технический эксперт – лицо, обладающее специальными знаниями или опытом, необходимыми группе по аудиту.

Технологический документ – графический или текстовый документ, который отдельно или в совокупности с другими документами определяет технологический процесс или операцию изготовления изделия.

Травмобезопасность – соответствие рабочих мест требованиям безопасности труда, исключая травмирование работающих в условиях, установленных нормативными правовыми актами по охране труда.

Трансферт – операция, в которой одна сторона предоставляет товар, услугу или денежные средства другой стороне без получения от последней какого-либо эквивалента.

Управление воздушным движением – комплекс мероприятий по полетно-информационному, консультативному, диспетчерскому обслуживанию (управлению) воздушного движения, а также аварийному оповещению.

Управление полетами – действия группы руководства полетами организаций государственной и экспериментальной авиации, направленные на своевременное и безопасное выполнение экипажами воздушных судов полетных заданий.

Управление риском – действия, осуществляемые для выполнения решений в рамках менеджмента риска.

Утрата багажа – неисправность перевозки, при которой перевозчик по истечении установленного

для доставки срока оказывается не в состоянии выдать правомочному получателю принятый к перевозке багаж, независимо от того, произошло это вследствие его фактической утраты, засылки или ошибочной выдачи в промежуточном аэропорту.

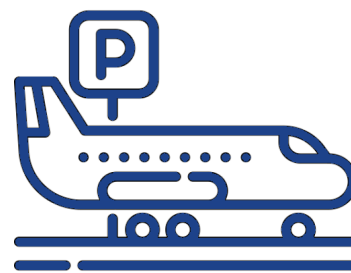
Ежегодно в ВВСС проходят стажировку **более 300** студентов.

ИНТЕРЕСНЫЕ ФАКТЫ О ПУЛКОВО



110

кабин паспортного контроля



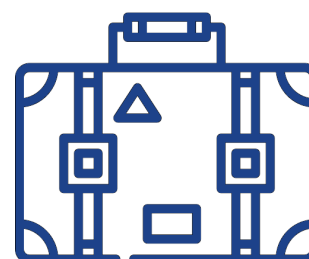
110

стоянок воздушных судов



37

выходов на посадку



7

багажных лент

ИНФРАСТРУКТУРА



АВК – аэровокзальный комплекс;
АДП – аэродромный диспетчерский пункт;
АДЦ – аэродромный диспетчерский центр;
АКДП – аэродромный командно-диспетчерский пункт;
АС-3 – административное здание аэродромной службы на перроне №3;
АС-4 – административное здание аэродромной службы на перроне №4;
БАМ – База аэродромной механизации;
БАТО – база аэродромно-технического обслуживания;
БАТО Мойка – мойка + 2 поста с пунктом подготовки питьевой воды;
БАТО УТОИР – участок технического обслуживания и ремонта;
БАТО ЦТО – центр технического обслуживания и ремонта;
БКТП – блочная комплексная трансформаторная подстанция;
БЦ – Бизнес-центр;
БЦРП – блочный центральный распределительный пункт;
Гараж «Vatmas» – отапливаемый гараж для снегоуборочных машин;
ГАСС – главная аварийно-спасательная станция;

ЗАО-10Л – здание участка авиационной орнитологии
ИВПП-2;
ЗАО-28Л – здание участка авиационной орнитологии
ИВПП-1, 28л (южнее П1);
ЗОС – здание оперативных служб;
ЗТС – здание технических служб;
ИАС – базовое здание инженерно-аэродромной службы;
КПП – контрольно-пропускной пункт;
КТП – комплексная трансформаторная подстанция;
КТПН – комплексная трансформаторная подстанция наружная;
КЦ – кинологовический центр;
ЛПОЖ – лаборатория противообледенительной жидкости;
РП – распределительный пункт;
САСС – стартовая аварийно-спасательная станция;
Склад ГСМ – склад горюче-смазочных материалов;
СЭСТОП и ЦРП-3 (сблочены) – здание службы электро-свето-технического обслуживания перрона;
ТА – трансформаторная подстанция;
ТБО – ангар для хранения твердого бытового отхода;
ЭЦ – энергоцентр.

СТРУКТУРНЫЕ ПОДРАЗДЕЛЕНИЯ ВВСС



АО – Административный отдел;
АС – Аэродромная служба;
АУЦ – Авиационный Учебный Центр;
ВЗП – Врачебные здравпункты;
ГАО – Группа авиационной орнитологии;
ГБР – Группа быстрого реагирования;
ГКТ – Группа координации в терминале;
ГООС – Группа охраны окружающей среды;
ГСХ – Группа складского хозяйства;
ГТК – Группа технического контроля;

ДАБ – Дирекция по авиационной безопасности;
ДГОД – Дирекция Главного операционного директора;
ДИТ – Дирекция информационных технологий;
ДНО – Дирекция по наземному обслуживанию;
ДОВС – Дирекция по обслуживанию воздушных судов;
ДП – Дирекция по персоналу;
ДС – Дирекция по снабжению;
ДТЭА – Дирекция по транспорту и эксплуатации аэродрома;
ДЦ – Диспетчерский центр;

Сезонное техническое обслуживание

– техническое обслуживание, выполняемое для подготовки изделия к использованию в осенне-зимних или весенне-летних условиях.

Сертификат соответствия организации работ по охране труда

– документ, удостоверяющий соответствие организации работ по охране труда государственным нормативным требованиям охраны труда.

Система менеджмента – система для разработки политики и целей и достижения этих целей.

Система менеджмента (OH&S) – часть системы менеджмента организации, используемая для разработки и реализации своей политики OH&S и управления рисками OH&S.

Система менеджмента качества – система менеджмента для руководства и управления организацией применительно к качеству.

Система управления охраной труда – набор взаимосвязанных или взаимодействующих между собой элементов, устанавливающих политику и цели по охране труда и процедуры по достижению этих целей.

Снижение риска – действия, предпринятые для уменьшения вероятности негативных последствий или того и другого вместе, связанных с риском.

Спасательные авиационные работы – работы,

оборудованное рабочими органами (устройствами для выполнения технического, коммерческого обслуживания воздушных судов, радиосветотехнического обеспечения полетов, эксплуатационного содержания аэродромов и для других работ в авиапредприятии.

Средства индивидуальной и коллективной защиты работников – технические средства, использованные для предотвращения или уменьшения воздействия на работников вредных и (или) опасных производственных факторов, а также для защиты от загрязнения.

Стажировка – прохождение испытательного срока работы (после окончания специального учебного заведения) перед зачислением в штат организации или производственная практика для овладения какой-либо специальностью для повышения квалификации. Стажировка проходит на определенном рабочем месте под руководством опытного работника. Является обязательной для работ повышенной опасности.

Стандарт – документ, в котором в целях добровольного многократного использования устанавливаются характеристики продукции, правила осуществления и характеристики процессов проектирования (включая изыскания), производства, строительства, монтажа, наладки, эксплуатации, хранения, перевозки, реализации и утили-

предоставляемые предприятиям и населению, именуемая тарифной ставкой; 2) ставка оплаты труда; 3) ставка таможенного сбора.

Террористический акт – совершение взрыва, поджога или иных действий, устрашающих население и создающих опасность гибели человека, причинения значительного имущественного ущерба либо наступления иных тяжких последствий, в целях воздействия на принятие решения органами власти или международными организациями, а также угроза совершения указанных действий в тех же целях.

Технический регламент – документ, который принят международным договором Российской Федерации, ратифицированным в порядке, установленном законодательством Российской Федерации, или межправительственным соглашением, заключенным в порядке, установленном законодательством Российской Федерации, или указом Президента Российской Федерации, или постановлением Правительства Российской Федерации и устанавливает обязательные для применения и исполнения требования к объектам технического регулирования (продукции, в том числе зданиям, строениям и сооружениям или к связанным с требованиями к продукции процессам проектирования (включая изыскания), производства, строительства, монтажа, наладки, эксплуатации, хранения, перевозки, реализации и утилизации.

Техническое обслуживание авиационной техники – комплекс работ, выполняемый для поддержания летной годности ВС при его подготовке к полетам, а также при обслуживании ВС и его компонентов после полетов, при хранении и транспортировке.+

Техническое перевооружение – оснащение организации новой техникой, внедрение прогрессивной технологии, модернизация и замена устаревшего и физически изношенного оборудования, механизация и автоматизация технологических процессов и т.п.

Техническое состояние – совокупность подверженных изменению в процессе производства или эксплуатации свойств объекта, характеризующаяся в определенный момент времени признаками, установленными технической документацией.

**В автопарке Пулково
более 1000 единиц спецтехники.**

проводимые силами и средствами эксплуатанта аэродрома (авиационной части, авиационного предприятия), по спасанию пассажиров и экипажа, тушению пожаров на воздушных судах при авиационных происшествиях на территории и в районе аэродрома, а также по эвакуации с летного поля поврежденных и выкатившихся за пределы взлетно-посадочной полосы воздушных судов.

Спецмашина – самоходное техническое средство на автомобильном или тракторном шасси,

утилизации, выполнения работ или оказания услуг.
Стерильная зона аэропорта – зона между любом пунктом проверки/досмотра пассажиров и воздушным судном, доступ в которую строго контролируется.

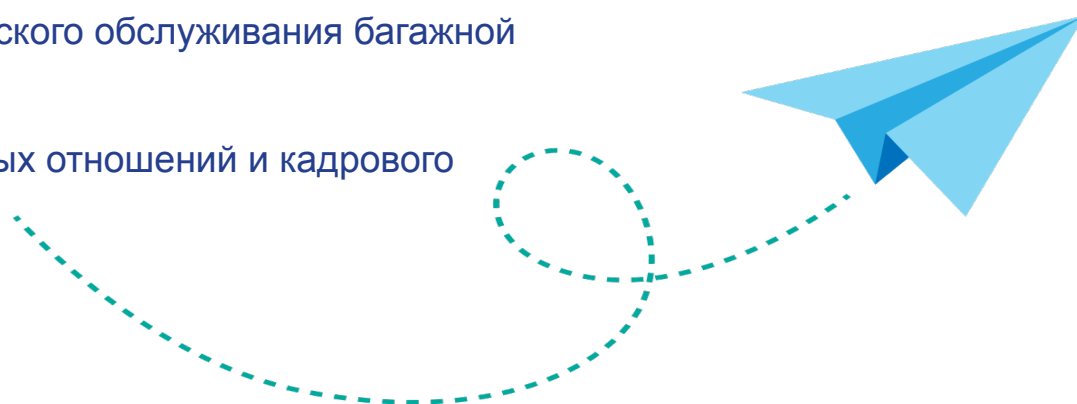
Таможенный контроль – совокупность мер, направленных на соблюдение таможенного законодательства Российской Федерации.

Тариф – 1) ставка оплаты за различные услуги,

Т

ДЭБ – Директор по экономической безопасности;
ИБП – Инспекция по безопасности полетов;
ИТО – Инженерно-технический отдел;
КД – Коммерческая дирекция;
КУ – Корпоративный университет;
МО – Мобилизационный отдел;
ОАМ – Отдел авиационного маркетинга;
ОДГ- Оперативно-диспетчерская группа;
ОДО – Отдел дополнительного обслуживания;
ОЗМ – Отдел закупок материалов;
ОЗТО – Отдел закупок техники, оборудования;
ОЗУР – Отдел закупок услуг и работ;
ОИ – Отдел информации;
ОКЗИ – Отдел комплексной защиты информации;
ОКМ – Отдел категорийного менеджмента;
ОКФИС – Отдел корпоративных финансов и страхования;
ОКОП – Отдел коммерческого обслуживания пассажиров;
ОКУ – Отдел корпоративного управления;
ОН – Отдел недвижимости;
ОНМ – Отдел неавиационного маркетинга;
ООАБ – Отдел обеспечения авиационной безопасности;
ООМР – Отдел организационно-методической работы;
ООРП – Отдел оценки и развития персонала;
ООУКС – Отдел по обеспечению условий концессионного соглашения;
ОПБ – Отдел промышленной безопасности;
ОПиСКК – Отдел по привлечению и сопровождению ключевых клиентов;
ОПКиУП – Отдел планирования, контроля и управления проектами;
ОПКУД и ИТС АБ – Отдел пропусков, контроля управления доступом и инженерно-технических средств авиационной безопасности (или отдел пропусков);
ОППиРБР – Отдел подбора персонала и развития бренда работодателя;
ОРБ – Отдел розыска багажа;
ОСОД – Отдел сопровождения оперативной деятельности;
ОТОБС – Отдел технического обслуживания багажной системы;
ОТОиКУ – Отдел трудовых отношений и кадрового учета;

ОУКС – Отдел управления клиентским сервисом;
ОЦ – Отдел центровки воздушных судов;
ОЭА – Отдел эксплуатации аэродрома;
ОЭБ – Отдел экономической безопасности;
ПД – Правовая дирекция;
ПО – Пассажирский отдел;
РСО – Режимно-секретный отдел;
СБОВС – Служба бытового обслуживания воздушных судов;
СД – Служба досмотра;
СКС – Служба капитального строительства;
СОА – Служба охраны аэропорта;
СОБ – Служба обработки багажа;
СООДП – Служба оперативного обеспечения движения на перроне;
СОРКиЛ – Служба организационного развития, компенсаций и льгот;
СОТ – Служба охраны труда;
СПО – Служба перронного обслуживания;
СПП – Служба пассажирских перевозок;
СРиТО – Служба ремонта и технического обслуживания;
СТиСТО – Служба теплотехнического- и сантехнического обеспечения;
СПАСОП – Служба поискового и аварийно-спасательного обеспечения полетов;
СПК – Служба перронного контроля;
СЭВИС – Служба эксплуатации внутренних инженерных систем;
СЭЗС – Служба эксплуатации зданий и сооружений;
СЭСТОП – Служба электросветотехнического обеспечения полетов;
ТД – Техническая Дирекция;
ТС – Технологическая служба;
УИК – Участок инженерных коммуникаций;
ЦОУА – Центр оперативного управления аэропорта;
ЦУКиСС – Центр по управлению кризисными и сбойными ситуациями;
ЭО – Экономический отдел;
ЭЦ – Энергетический центр;
ЮС – Юридическая служба.



ня, который организация может допустить в отношении своих законных обязательств и своей собственной политики в сфере охраны труда и техники безопасности.

Проверка качества – систематический и независимый анализ, позволяющий определить со

ответствие воздушного движения Российской Федерации, предназначенный для планирования и координирования использования воздушного пространства, организации воздушного движения, обеспечения разрешительного порядка использования воздушного пространства, контроля

ратором) и авиаперевозчиком.

Рейс регулярный – рейс, выполняемый по маршруту, установленному расписанием.

Ресертификация – подтверждение соответствия системы качества (производства) после окончания срока действия или отмены сертификата.

Риск – комбинация вероятности проявления события, способного нанести вред, или подверженность воздействию и серьезность травмы или нездоровье, которые могут быть вызваны этим событием или воздействием.

Риск допустимый – риск, который в данной ситуации считают приемлемым при существующих общественных ценностях.

Руководство по качеству – документ, определяющий систему менеджмента качества организации.

Руководство по охране труда – документ, определяющий систему управления охраной труда организации.

Руление – движение воздушного судна по поверхности аэродрома за счет собственной тяги, за исключением взлета и посадки, а в отношении вертолетов – также перемещение над площадью маневрирования аэродрома в пределах диапазона высот, позволяющего использовать эффект земли, и на скоростях, принятых

ответствие деятельности и результатов в области качества запланированным мероприятиям, а также эффективности внедрения мероприятий и их пригодности поставленным целям.

Проверка состояния охраны труда – систематический, независимый (внутренний или внешний) и оформленный в виде документа процесс получения и объективной оценки данных о соблюдении установленных требований охраны труда.

Программа аудита (проверки) – совокупность одного или нескольких аудитов (проверок), запланированных на конкретный период времени и направленных на достижение конкретной цели.

Профайлинг – комплекс мероприятий, направленных на своевременное выявление потенциально опасных лиц, вынашивающих преступные намерения, в целях предотвращения возможных попыток захвата (угона) ВС и других АНВ в деятельность ГА.

Профилактические работы – технический осмотр и предупредительный ремонт.

за соблюдением Федеральных правил использования воздушного пространства Российской Федерации в своем районе ЕС ОрВД.

Расследование авиационного происшествия – процесс, проводимый с целью предотвращения авиационных происшествий и инцидентов, который включает сбор и анализ информации, подготовку заключений, включая установление причин и выработку рекомендаций по обеспечению безопасности полетов.

Расчетное время прилета (прибытия) – расчетное время (момент) выхода воздушного судна на аэродромное навигационное средство, а при его отсутствии – на центр ВПП.

Рабочая характеристика ОН&S – измеряемые результаты менеджмента организации своих рисков в сфере ОН&S.

Район аэродрома – часть воздушного пространства установленных размеров, предназначенная для организации и выполнения аэродромных полетов.

Районный центр единой системы организации воздушного движения (РЦ ЕС ОрВД) – оперативный орган единой системы организа-

Рейс – полет воздушного судна, состоящий из одного или нескольких этапов полета, на регулярной или нерегулярной основе и выполняемый под одним номером рейса.

Рейс литерный – рейс, которому присвоено условное обозначение, являющееся основанием для повышенного контроля и преимущественной очередности в обслуживании воздушного судна и обеспечении его движения.

Рейс нерегулярный (чартерный) – рейс, который выполняется вне расписания на условиях чартерного договора между заказчиком (туропе-

для руления, то есть руление по воздуху.

Рулежная дорожка магистральная – рулежная дорожка аэродрома, расположенная, как правило, вдоль взлетно-посадочной полосы и обеспечивающая руление воздушных судов от одного конца взлетно-посадочной полосы к другому по кратчайшему расстоянию.

Сверхнормативный багаж – это багаж, перевозимый сверх установленной нормы бесплатного провоза или не входящий в нее.

Если перелет осуществляют несколько авиакомпаний совместно, номер рейса будет больше 3 000.

В службе досмотра работают более 1000 сотрудников.

Р

С

ТЕРМИНЫ



АБ – авиационная безопасность;
АНО – аэронавигационное обеспечение;
ВВЛ – внутренние воздушные линии;
ВВС – военно-воздушные силы;
ВК РФ – Воздушный кодекс Российской Федерации;
ВЛП – весенне-летний период;
ВНД – внутренняя нормативная документация;
ВПП – взлетно-посадочная полоса;
ВС – воздушное судно;
ГА – гражданская авиация;
ГО – гражданская оборона;
ДИ – должностная инструкция;
ИАТА (IATA) – Международная ассоциация воздушного транспорта (International Air Transport Association);
ИВПП – искусственная взлетно-посадочная полоса;
ИКАО (ICAO) – Международная организация гражданской авиации (International Civil Aviation Organization);
ИСАГО (ISAGO) – программа аудита для компаний, занимающихся наземным обслуживанием перевозчиков в аэропортах (IATA Safety Audit for Ground Operations)
ИСО (ISO) – 1) международная организация по стандартизации;
2) информационно-справочный отдел;
ИТ – информационные технологии;
ИТР – инженерно-технический работник;

МВЛ – международные воздушные линии;
МС – 1) место стоянки; 2) международный стандарт;
НД – нормативный документ;
НОТАМ (NOTAM) – Извещение для авиационного персонала (Notice To AirMen); НПП ГА – наставления по производству полетов в гражданской авиации;
ОД – ответственный за документацию;
ОЗП – осенне-зимний период;
ООО – общество с ограниченной ответственностью;
ОрВД – организация воздушного движения;
ПП – положение о подразделении;
ПРД – перечень руководящих документов;
РД – рулежная дорожка;
РК – руководство по качеству;
СМК – Система менеджмента качества;
СПП – суточный план полетов;
СТО – Стандарт организации;
ТВИ – табель внутриаэропортовой информации;
ТГО ВС – технологический график обслуживания воздушных судов;
ТК РФ – Трудовой кодекс Российской Федерации;
ТО – техническое обслуживание;
ТС – технологическая служба;
УВД – управление воздушным движением;
ФАП – федеральные авиационные правила.



устранение которых возможно в эксплуатационных условиях.

Повреждение багажа – неисправность перевоз-

та до окончания посадки.

Политика в области качества – общие намерения и направление деятельности организации

ское или юридическое лицо, являющееся стороной договора перевозки, которое использует услугу.

Предельно допустимое значение вредного производственного фактора – предельное значение величины вредного производственного фактора, воздействие которого при ежедневной регламентированной продолжительности в течение всего трудового стажа не приводит к снижению работоспособности и заболеванию, как в период трудовой деятельности, так и к заболеванию в последующий период жизни, а также не оказывает неблагоприятного влияния на здоровье потомства.

Предполетный досмотр – процедура по досмотру пассажиров, членов экипажей гражданских воздушных судов, ручной клади, багажа, грузов, почты и бортовых припасов, проводимая сотрудниками службы авиационной безопасности в целях обеспечения авиационной безопасности, охраны жизни и здоровья пассажиров, членов экипажей, пресечения возможных попыток захвата (угона) гражданских воздушных судов и других актов незаконного вмешательства в деятельность гражданской авиации, а также предотвращение незаконного провоза оружия, боеприпасов, взрывчатых, отравляющих, легко воспламеняющихся и других опасных веществ

Перрон Пулково может принимать более 100 типов воздушных судов.

ки, при которой багаж пришел в негодное состояние и не может быть использован по своему первоначальному назначению (потерял свою ценность).

Пограничный контроль – проверка оснований для пропуска через государственную границу лиц, транспортных средств, грузов, товаров и животных, досмотр транспортных средств, грузов и товаров в целях обнаружения и задержания нарушителей правил пересечения государственной границы, перемещаемых грузов, товаров и животных, которые запрещены законодательством Российской Федерации к ввозу в Российскую Федерацию и выезду из Российской Федерации.

Погрузочно-разгрузочные работы – это комплекс мер, направленных на поднятие разнообразных грузов с целью их погрузки или выгрузки. Традиционно такие работы применяются для погрузки или выгрузки грузов, вручную или при помощи специализированной техники.

Подрядчик – физические и юридические лица, которые выполняют работы по договору подряда и (или) государственному или муниципальному контракту, заключаемым с заказчиками в соответствии с Гражданским кодексом Российской Федерации. Подрядчики обязаны иметь лицензию на осуществление ими тех видов деятельности, которые подлежат лицензированию в соответствии с федеральным законом.

Поисково-спасательная операция (работа) – комплекс мероприятий, направленных на организацию и проведение работ с целью поиска и спасения.

Полет – движение воздушного судна с начала

в области качества, официально сформулированные высшим руководством.

Политика ОН&S – всесторонние намерения и направления деятельности организации, имеющие отношение к рабочей характеристике ОН&S и официально выраженные исполнительным высшим руководством.

Полномочия – право на совершение фактических или юридических действий, официально предоставленное лицу.

Порог взлетно-посадочной полосы – начало участка ВПП, предназначенного для приземления воздушных судов.

Посадка – этап полета от момента замедленного движения воздушного судна с высоты начала выравнивания (начала торможения при вертикальной посадке) до момента касания земной, водной или иной поверхности и окончания про-

Заход воздушного судна на посадку начинается на высоте не менее 400 метров.

бега (дросселирования двигателя после приземления при вертикальной посадке).

Посадочная площадка – участок земли, льда, поверхности сооружения, в том числе поверхности плавучего сооружения, либо акватория, предназначенные для взлета, посадки или для взлета, посадки, руления и стоянки воздушных судов. Требования к посадочной площадке устанавливаются федеральными авиационными правилами.

Потребитель транспортной услуги – физиче-

и предметов, запрещенных к перевозке на воздушном транспорте.

Предупреждающее действие – действие, предпринятое для устранения причины потенциального несоответствия или другой нежелательной потенциально ситуации.

Пригодное оборудование – оборудование, удовлетворяющее по своим техническим характеристикам данному технологическому процессу.

Приемлемый риск – риск, сниженный до уров-

А

Аварийно-спасательная служба (АСС) – это совокупность органов управления, сил и средств, предназначенных для решения задач по предупреждению и ликвидации ЧС, функционально объединенных в единую систему, основу которой составляют аварийно-спасательные формирования.

Аварийно-спасательные работы – это действия по спасению людей, материальных и культурных ценностей, защите природной среды в зоне чрезвычайных ситуаций, локализации чрезвычайных ситуаций и подавлению или доведению до минимально возможного уровня воздействия характерных для них опасных факторов.

Авиационная безопасность – состояние защищенности авиации от незаконного вмешательства в деятельность в области авиации.

Авиационная деятельность – организационная, производственная, научная и иная деятельность физических и юридических лиц, направленная на поддержку и развитие авиации, удовлетворение нужд экономики и населения в воздушных перевозках, авиационных работах и услугах, в том числе на создание и использование аэродромной сети и аэропортов, и решение других задач.

Авиационная инфраструктура – аэродромы, аэропорты, объекты единой системы организации воздушного движения, центры и пункты управления полетами летательных аппаратов, пункты приема, хранения и обработки информации в области авиационной деятельности, объ-

с летной эксплуатацией летательного аппарата, которое могло создать или создало угрозу целостности воздушного судна или жизни лиц, находящихся на его борту, но не закончилось авиационным происшествием.

Авиационная организация (предприятие) – юридическое лицо независимо от его организационно-правовой формы и формы собственности,

дения на данном воздушном судне; б) воздушное судно получает повреждение или происходит разрушение его конструкции, в результате чего нарушается прочность конструкции, ухудшаются технические или летные характеристики воздушного судна; требуется крупный ремонт или замена поврежденного элемента; в) воздушное судно пропадает без вести или

Площадь аэропорта
Пулково – 1350 га.

ти, имеющее основными целями своей деятельности осуществление за плату воздушных перевозок пассажиров, багажа, грузов, почты и (или) авиационных работ.

Авиационный персонал – лица, имеющие специальную подготовку и сертификат (свидетельство) и осуществляющие деятельность по обеспечению безопасности полетов воздушных судов или авиационной безопасности, а также деятельность по организации, выполнению, обеспечению и обслуживанию воздушных перевозок и полетов воздушных судов, авиационных работ, организации использования воздушного пространства, организации и обслуживанию воздушного движения.

Авиационное происшествие – событие, связанное с использованием воздушного судна, которое имеет место с момента, когда какое-либо лицо вступило на борт с намерением совершить

оказывается в таком месте, где доступ к нему абсолютно невозможен.

Авиационная техника – летательные аппараты, их бортовое оборудование и агрегаты, двигатели, авиационное вооружение, авиационные средства спасения, тренажеры, наземные средства управления воздушным движением, навигации, посадки и связи, а также средства наземного обслуживания летательных аппаратов.

Аккредитация – официальное признание органом по аккредитации компетентности физического или юридического лица выполнять работы в определенной области оценки соответствия.

Акт незаконного вмешательства – противоправное действие (бездействие), в том числе террористический акт, угрожающее безопасной деятельности транспортного комплекса, повлекшее за собой причинение вреда жизни и здоровью людей, материальный ущерб, либо создавшее угрозу наступления таких последствий.

Аттестация – определение, установление соответствия уровня знаний, квалификации работника занимаемой должности, месту, на которое он претендует; установление категории оплаты работника в соответствии с его квалификацией

Аудит (проверка) – систематический, независимый и документированный процесс получения свидетельств аудита (проверки) и объективного их оценивания с целью установления степени выполнения согласованных критериев аудита (проверки).

Экипажи ВС, персонал аэронавигационного обеспечения, служба движения – основные потребители аэронавигационной информации.

екты хранения авиационной техники, центры и оборудование для подготовки летного состава, другие используемые при осуществлении авиационной деятельности сооружения и техника.

Авиационный инцидент – событие, связанное

полет, до момента, когда все лица, находившиеся на борту с целью совершения полета, покинули воздушное судно, и в ходе которого:

а) какое-либо лицо получает телесное повреждение со смертельным исходом в результате наход-

Обязательное обучение – обучение работников на основании требований, предъявляемых отраслевыми нормативными документами, Федеральными авиационными правилами, требованиями Ростехнадзора и иными нормативными правовыми документами, если это является условием выполнения работниками определенных видов деятельности.

Опасный производственный фактор – производственный фактор, воздействие которого на работника может привести к его травме.

Оперативный розыск багажа – это принятие срочных оперативных мер по его розыску тем аэропортом, куда пассажир обратился с заявлением о неприбытии (неполучении) своего багажа.

Организация воздушного движения – обеспечение возможности эксплуатантам воздушных судов придерживаться планируемого времени вылета и прибытия и выдерживать наиболее предпочтительные профили полета при минимальных ограничениях и без снижения установленных уровней безопасности. Включает: обслуживание (управление) воздушного движения; организацию потоков воздушного движения; организацию воздушного пространства в целях обеспечения обслуживания (управления) воздушного движения и организации потоков воздушного движения.

Орган по сертификации – юридическое лицо или индивидуальный предприниматель, аккредитованные в установленном порядке для выполнения работ по сертификации.

Орнитология – отдел зоологии, посвященный изучению птиц

Орнитологическое обеспечение безопасности полетов – комплекс практических мероприятий, проводимый на аэродроме и направленный на предотвращение столкновений воздушных судов с птицами.

Орнитологическая обстановка – нахождение птиц на определенной территории и в воздушном пространстве над ней в какой-либо период времени.

Охрана труда – система сохранения жизни и здоровья работников в процессе трудовой деятельности, включающая в себя организационно-технические,

санитарно-гигиенические, лечебно-профилактические, реабилитационные и иные мероприятия.

Охрана труда и техника безопасности – условия и факторы, которые влияют или могли бы влиять на здоровье и безопасность работников по найму или других рабочих (в том числе временных рабочих или персонала по контракту), посетителей и любого другого субъекта на рабочем месте.

Оценка риска(ов) – процесс оценивания риска(ов), являющегося результатом опасности (ей), возникающего из способности наносить вред, с учетом адекватности каких-либо существующих средств управления, чтобы принять решение, является ли риск(и) приемлемым или нет.

Оценка соответствия – прямое или косвенное определение соблюдения требований, предъявляемых к объекту.

П

Пассажир транзитный – пассажир, который в соответствии с договором воздушной перевозки следует далее тем же рейсом, которым он

**В распоряжении орнитологической службы
12 биоакустических установок.
Они имитируют крики тревоги более
50 разновидностей птиц.**

прибыл в промежуточный аэропорт.

Пассажир трансферный – пассажир, который в соответствии с договором о воздушной перевозке доставляется в пункт трансфера одним рейсом, а далее перевозится другим рейсом того же или иного Перевозчика.

Перевозчик – эксплуатант, осуществляющий воздушные перевозки пассажиров, багажа, грузов или почты и имеющий лицензию на осуществление подлежащего лицензированию в соответствии с законодательством Российской Федерации вида деятельности в области авиации.

Периодическое техническое обслуживание –

техническое обслуживание, выполняемое через установленные в эксплуатационной документации значения наработки или интервалы времени.

Периодичность технического обслуживания (ремонта) – интервал времени или наработки между данным видом технического обслуживания (ремонта) и последующим таким же видом или другим большей сложности. Под видом технического обслуживания (ремонта) понимают техническое обслуживание (ремонт), выделяемое (выделяемый) по одному из признаков: этапу существования, периодичности, объему работ, условиям эксплуатации, регламентации и т.д.

Перрон – определенная площадь аэродрома, предназначенная для размещения воздушных судов в целях посадки (высадки) пассажиров, погрузки (выгрузки) почты и грузов, заправки, стоянки или технического обслуживания.

Персональные данные – любая информация, относящаяся к определенному или определяемому на основании такой информации физическому лицу (субъекту персональных данных).

Поверка средств измерений – установление органом государственной метрологической службы (или другим официально уполномоченным органом, организацией) пригодности средства измерений к применению на основании экспериментально определяемых метрологических характеристик и подтверждения их соответствия установленным обязательным требованиям.

Повреждение воздушного судна на земле – событие, связанное с обслуживанием, хранением и транспортировкой воздушного судна, при котором судну причинены повреждения, не нарушающие его силовые элементы и не ухудшающие летно-технические характеристики,

Аэровокзал – здание, в котором располагаются службы, обеспечивающие авиапассажиров всем необходимым.

Аэродром – участок земли или акватория с расположенными на нем зданиями, сооружениями и оборудованием, предназначенный для взлета, посадки, руления и стоянки воздушных судов.

Аэродромное обеспечение – комплекс мероприятий по поддержанию летного поля аэродрома в постоянной эксплуатационной готовности для взлета, посадки, руления и стоянки воздушных судов.

Аэронавигационное обслуживание – обслуживание воздушного движения, обеспечение электросвязи и предоставление аэронавигационной

душных судов, их техническому обслуживанию и обеспечению горюче-смазочными материалами специальными жидкостями, коммерческому обслуживанию пассажиров, багажа, почты и грузов.

Аэроузел – близко расположенные аэродромы, организация и выполнение полетов, с которых требуют специального согласования и координирования.

Б

Багаж зарегистрированный – багаж пассажиров, принятый авиационной организацией (предприятием) к перевозке под свою ответственность, и на который она выдала багажную

транспортной системы, при котором риск причинения вреда лицам или нанесения ущерба имуществу снижен до приемлемого уровня и поддерживается на этом либо более низком уровне посредством непрерывного процесса выявления источников опасности и контроля факторов риска.

Билет (перевозочный билет) – документ, удостоверяющий заключение договора воздушной перевозки пассажира и багажа, включает в себя багажную квитанцию.

Билет электронный – документ, удостоверяющий договор перевозки пассажира и багажа, в котором информация о воздушной перевозке представлена в электронно-цифровой форме.

Бирка «Ручная кладь» – документ, дающий право на перевозку незарегистрированного багажа (ручной клади) в салоне воздушного судна или в багажном отделении воздушного судна.

Брифинг на полет – документ, содержащий сводные данные по рейсу, график полета, номера разрешений на полет авиационных властей иностранных государств, срок действия свидетельства эксплуатанта, номер и срок действия лицензии на данную авиалинию.

Бронирование – предварительное выделение на воздушном судне мест для перевозки пассажиров, а также объема и тоннажа для перевозки багажа и грузов.

В

Вертодром – участок земли или определенный участок поверхности сооружения, предназначенный полностью или частично для взлета, посадки, руления и стоянки вертолетов.

Ветеринарно-санитарные и фитосанитарные меры – обязательные для исполнения требования и процедуры, устанавливаемые в целях защиты от рисков, возникающих в связи с проникновением, закреплением или распространением вредных организмов, заболеваний, переносчиков болезней или болезнетворных организмов, в том числе в случае переноса или распространения их животными и (или) растениями, с продукцией, грузами, материалами, транспортными средствами, с наличием добавок, загрязняющих веществ, токсинов, вредителей, сорных растений

За год операторы Пулково обрабатывают багаж, эквивалентный 2723 вагонам. Это железнодорожный состав длиной 40 км.

информации, метеорологическое обеспечение аэронавигации, а также поиск и спасание.

Аэронавигационная информация – сведения (аэронавигационные данные) об аэродромах, аэроузлах, элементах структуры воздушного пространства и средствах радиотехнического обеспечения, необходимые для организации и выполнения полетов.

Аэропорт – комплекс сооружений, включающий в себя аэродром, аэровокзал, другие сооружения, предназначенный для приема и отправки воздушных перевозок и имеющий для этих целей необходимые оборудование, авиационный персонал и других работников.

Аэропорт базирования – аэропорт, заявляемый при обязательной сертификации в качестве постоянного места базирования воздушных судов заявителя (эксплуатанта), имеющий обеспечение полетов в соответствии с требованиями нормативных актов, регулирующих деятельность гражданской авиации.

Аэропортовая деятельность – деятельность, осуществляемая юридическими лицами, по обеспечению взлета, посадки, руления, стоянки воз-

квитанцию и багажную биржу.

Багаж незарегистрированный (ручная кладь) – багаж пассажиров, кроме зарегистрированного, в том числе маркируемый безномерными бирками, перевозимый на воздушном судне и размещаемый в его багажных отделениях.

Багажная ведомость – документ, служащий для удостоверения приема и сдачи багажа между лицами, ответственными за сохранность зарегистрированного багажа, сданного пассажирами для перевозки авиационному предприятию

Багажная бирка – документ, выдаваемый перевозчиком для опознавания зарегистрированного багажа.

Багаж неопознанный – багаж, который прибыл в аэропорт с багажной биркой или без багажной бирки и не был получен или опознан пассажиром.

Безопасные условия труда – условия труда, при которых воздействие на работающих вредных и (или) опасных производственных факторов исключено, либо уровни их воздействия не превышают установленных нормативов.

Безопасность полетов – состояние авиацион-

рым сравниваются свидетельства аудита (проверки).

Круг полетов – установленный маршрут (схема) в районе аэродрома, по которому или по части которого выполняется набор высоты после взлета, заход на посадку, ожидание посадки, полет над аэродромом или выход воздушного судна за пределы аэродрома.

Л

Летное поле – часть площади аэродрома, на которой располагаются взлетно-посадочные полосы с боковыми и концевыми полосами безопасности, рулежные дорожки, места стоянки воздушных судов, площадки для посадки вертолетов (самолетов вертикального взлета и посадки), технические позиции и площадки для подготовки воздушных судов к вылету.

Локальные акты организации – приказы, распоряжения генерального директора организации и его заместителей, изданные в пределах их компетенции; положения, должностные обязанности, действующие в пределах организации и только в отношении работников организации, утвержденные общим собранием участников (единственным участником) данной организации, ее советом директоров, единоличным и/или коллегиальным исполнительным органом и (или) иными руководителями подразделений организации в пределах их компетенции.

М

Международный аэропорт – аэропорт, который открыт для приема и отправки воздушных судов,

Международная воздушная перевозка – перевозка, при которой пункт отправления и пункт назначения расположены: соответственно на территориях двух государств; на территории одного государства, если предусмотрен пункт (пункты) посадки на территории другого государства.

Международная воздушная трасса – воздушная трасса, открытая для международных полетов.

Международный полет воздушного судна – полет воздушного судна в воздушном пространстве более чем одного государства.

Международный стандарт – стандарт, принятый международной организацией.

Менеджмент качества – скоординированная деятельность по руководству и управлению организацией применительно к качеству.

Мероприятие по обеспечению безопасности полетов – действие, направленное на предотвращение авиационных происшествий и инцидентов.

Место стоянки воздушного судна – выделенный (обозначенный) участок зоны на перроне, предназначенный для стоянки воздушного судна

Метеорологическая информация – сведения, сообщения о фактической и прогнозируемой погоде, поступающие от органов метеорологической службы, экипажей воздушных судов и органов обслуживания воздушного движения (управления полетами).

Н

Неисправности при перевозке багажа – это

ту багажа, неправильное оформление переезочных документов.

Несоответствующая продукция (услуга) – это продукция (услуга), которая не соответствует хотя бы одному установленному требованию.

Несчастный случай на производстве (несчастный случай) – случай на производстве, в результате которого произошло воздействие на работающего опасного производственного фактора.

Норма перевозки – это перевозка одним пассажиром багажа установленной массы, габаритов, вида (качества) на воздушном судне определенного типа.

Нормативный документ – документ, устанавливающий правила, общие принципы или характеристики, касающиеся различных видов деятельности и/или их результатов.

Нормативно-техническая документация «NOTAM (NOTAM – Notice Airmen)» – извещение об изменениях в аэронавигационном оборудовании, обслуживании, о возможных опасностях в полете, а также о регламентах работы аэропортов, запретах и ограничениях.

О

Обеспечение безопасности полетов – комплекс мероприятий, проводимых авиационным персоналом, направленный на создание условий для проведения полетов без авиационных происшествий и авиационных инцидентов.

Обработка багажа – комплекс операций, связанный с приемом, оформлением к перевозке, комплектованием багажа, проводимый в аэровокзале при подготовке рейса к вылету, а также с раскомплектованием багажа по прилете.

Обслуживание воздушного движения – общий термин, означающий в соответствующих случаях полетно-информационное обслуживание, консультативное обслуживание, диспетчерское обслуживание (управление) воздушного движения, а также аварийное оповещение.

Обслуживание пассажиров – деятельность по выполнению процедур, связанных с оформлением и осуществлением воздушной перевозки пассажиров, а также предоставлением им дополнительных платных или бесплатных услуг.

выполняющих международные воздушные перевозки, и в котором осуществляется пограничный и таможенный контроль, а в случаях, установленных международными договорами Российской Федерации и федеральными законами нами, и иные виды контроля.

любые нарушения установленного на воздушном транспорте порядка работ (независимо от того, по чьей вине они произошли), которые повлекли или могли повлечь за собой вредные последствия: недостачу багажа по массе или по количеству мест, засылку, повреждение, утра-

Первый международный рейс был выполнен 7 июня 1928 года по маршруту Ленинград – Ревель – Рига – Берлин.

болезнетворных организмов, в том числе с пищевыми продуктами или кормами, а также обязательные для исполнения требования и процедуры, устанавливаемые в целях предотвращения иного связанного с распространением вредных организмов ущерба.

Взлетно-посадочная полоса аэродрома – часть аэродрома, предназначенная для разбега при взлете и пробега после посадки воздушных судов.

Взлет воздушного судна – этап полета с момента начала ускоренного движения воздушного

обеспеченная средствами навигации и обслуживанием воздушного движения.

Вредный производственный фактор – производственный фактор, воздействие которого на работника может привести к его заболеванию.

Вредные условия труда – условия труда характеризуются наличием вредных факторов, уровни которых превышают гигиенические нормы и оказывают неблагоприятное воздействие на организм работника и (или) его потомство.

Входной контроль – контроль продукции постав-

внутренних дел, а также в областях таможенного дела, гражданской обороны, защиты населения и территорий от чрезвычайных ситуаций природного и техногенного характера, в том числе обеспечения безопасности людей на водных объектах и пожарной безопасности, относится к государственной авиации специального назначения.

Государственная граница РФ – линия и проходящая по этой линии вертикальная поверхность, определяющие пределы государственной территории (суши, вод, недр и воздушного пространства) Российской Федерации, то есть пространственный предел действия государственного суверенитета Российской Федерации.

Гражданская авиация – авиация, используемая в целях обеспечения потребностей граждан и экономики.

Груз – любое перевозимое на борту воздушного судна имущество, за исключением почты, боеприпасов и сопровождаемого или неправильно засланного багажа.

Грузовые перевозки – транспортные услуги по перемещению материальных ценностей, связанные с их сохранностью и своевременностью доставки. -

судна с линии старта на земной (водной) или искусственной поверхности (момента отделения от указанной поверхности (момента отделения от указанной поверхности при вертикальном взлете) до момента набора установленных высоты и скорости полета применительно к конкретному воздушному судну.

Видимость – максимальное расстояние, с которого видны и опознаются объекты.

Виза – выданное уполномоченным государственным органом разрешение на въезд в Российскую Федерацию и транзитный проезд через территорию Российской Федерации по действительному документу, удостоверяющему личность иностранного гражданина или лица без гражданства и признаваемому Российской Федерацией в этом качестве.

Внутренняя воздушная перевозка – воздушная перевозка, при которой пункт отправления, пункт назначения и все пункты посадок расположены на территории Российской Федерации.

Воздушное движение – движение воздушных судов, находящихся в полете и на площади маневрирования аэродрома.

Воздушная трасса РФ – установленная для полетов воздушных судов часть воздушного пространства, ограниченная по высоте и ширине,

цика, поступающей к потребителю или заказчику.

Вынужденная посадка воздушного судна – приземление (приводнение) воздушного судна на аэродроме или вне аэродрома с изменением полетного задания из-за невозможности продолжения полета по условиям безопасности.



Депортация – принудительная высылка интран-

9 февраля 1923 года в РСФСР был организован Совет по гражданской авиации.

Государственная авиация – авиация, используемая в целях осуществления функций государства и обеспечения решения задач:

- в области обороны Российской Федерации Вооруженными Силами Российской Федерации, привлекаемыми в этих целях другими войсками, воинскими формированиями и органами, относится к государственной военной авиации;

- в области обеспечения безопасности Российской Федерации, сфере обеспечения безопасности объектов государственной охраны, сфере

ного гражданина из Российской Федерации в случае утраты или прекращения законных оснований для его дальнейшего пребывания (проживания) в Российской Федерации.

Дефектная ведомость – документ, составленный на основе контроля качества вещей, товаров, содержащий перечень имеющихся в них дефектов.

Диспетчерское обслуживание (управление) воздушного движения – обслуживание (управление) воздушных судов между собой и другими

материальными объектами в воздухе, столкновений с препятствиями, в том числе на площади маневрирования аэродрома, а также регулирования воздушного движения и обеспечения его экономичности.

Диспетчерское воздушное пространство – воздушное пространство зоны (района) единой системы организации воздушного движения, в пределах которого обеспечивается диспетчер-

требований, указанных в необходимой документации, прилагаемой к заявке.

Инспекционный контроль – контроль, осуществляемый специальным уполномоченным органом или лицом для проверки действенности ранее выполненного контроля.

Интенсивность воздушного движения – количество воздушных судов, поступающих в воздушное пространство, обслуживаемое диспетчер-

(ручной клади), сбора за объявленную ценность багажа, а также оплату перевозки спецгруза, перевозимого без занятия кресел на воздушном судне.

Кодекс – единый систематизированный законодательный акт, объединяющий правовые нормы, относящиеся к единой отрасли права. Например, гражданский кодекс, уголовный кодекс, кодекс законов о труде, налоговый кодекс, земельный кодекс, водный кодекс, таможенный кодекс, бюджетный кодекс.

Командир воздушного судна – лицо, имеющее действующий сертификат (свидетельство) пилота (летчика), а также подготовку и опыт, необходимые для самостоятельного управления воздушным судном определенного типа.

Коммерческая тайна – режим конфиденциальности информации, позволяющий ее обладателю при существующих или возможных обстоятельствах увеличить доходы, избежать неоправданных расходов, сохранить положение на рынке товаров, работ, услуг или получить иную коммерческую выгоду.

Контрагент – лицо, принявшее на себя обязательства по договору.

Контроль исполнения документов – совокупность действий, обеспечивающих своевременное исполнение документов.

Конъюнктура рынка – экономическая ситуация, складывающаяся на рынке, характеризующаяся уровнями спроса и предложения, рыночной активностью, ценам, объемами продаж.

35 диспетчеров Центра оперативного управления аэропорта координируют обслуживание ВС в Пулково.

ское обслуживание (управление) воздушного движения.

Договор перевозки – договор, в котором перевозчик обязуется перевезти пассажира воздушного судна в пункт назначения с предоставлением ему места на воздушном судне, совершающем рейс, указанный в билете, а в случае воздушной перевозки пассажиром багажа также этот багаж доставить в пункт назначения и выдать пассажиру или управомоченному на получение багажа лицу. Срок доставки пассажира и багажа определяется установленными перевозчиком правилами воздушных перевозок. Пассажир воздушного судна обязуется оплатить воздушную перевозку, а при наличии у него багажа сверх установленной перевозчиком нормы бесплатного провоза багажа, и провоз багажа.

Документация системы менеджмента качества (СМК) – комплект документов, необходимых для надлежащего функционирования СМК и подтверждения требуемого качества услуг и результативности функционирования.

ским пунктом управления воздушным движением, за единицу времени.

Инфраструктура – совокупность зданий, оборудования и служб обеспечения, необходимых для функционирования организации.

Использование воздушного пространства – деятельность, в процессе которой осуществляются перемещение в воздушном пространстве различных материальных объектов (воздушных судов, ракет и других объектов), а также другая деятельность (строительство высотных сооружений, деятельность, в процессе которой происходят электромагнитные и другие излучения, выброс в атмосферу веществ, ухудшающих видимость, проведение взрывных работ и тому по-

Коэффициент розыска багажа в аэропорту Пулково – 99%.

добное), которая может представлять угрозу безопасности воздушного движения.

Квитанция платного багажа – документ, удостоверяющий оплату пассажиром перевозки платного багажа, незарегистрированного багажа

Корректирующее действие – действие, предпринятое для устранения причины обнаруженного несоответствия той или другой нежелательной ситуации.

Критерии аудита (проверки) – совокупность политики, процедур или требований (используются в качестве справочного материала, с кото-

И

К

Инспекционная проверка заявителя (эксплуатанта) – оценка соответствия представленных заявителем (эксплуатантом) основных данных заявки его реальным производственным возможностям и условиям эксплуатации воздушных судов, а также соблюдения сертификационных

ВВСС сегодня

ООО «Воздушные Ворота Северной Столицы» управляет аэропортом Пулково с 29 апреля 2010 года. Компания реализует первый в авиационной отрасли России проект на основе государственно-частного партнерства без привлечения бюджетных средств. Общий объем инвестиций в развитие аэропорта в период с 2010 по 2015 год включительно составил 1,2 млрд евро.

Наравне с управлением операционной деятельностью аэропорта, важной задачей в работе ООО «Воздушные Ворота Северной Столицы» стала реконструкция и модернизация аэропорта, обеспечивающая обслуживание пассажиров на уровне С по классификации IATA. В период с 2011 по 2015 год были построены и сданы в эксплуатацию: новый международный пассажирский терминал площадью 145 тыс. кв. м, пассажирский и грузовой перроны, гостиница и бизнес-центр на привокзальной площади, комплекс автостоянок и прочие объекты инфраструктуры аэропорта, а также реконструировано здание АВК «Пулково-1».

В состав акционеров консорциума «Воздушные Ворота Северной Столицы» входят компании «ВТБ Капитал», «Фрапорт АГ», Суверенный фонд Катара и Российский фонд прямых инвестиций.



جهاز قطر للاستثمار
QATAR INVESTMENT AUTHORITY



131+

направлений



51+

авиакомпаний



4600+

сотрудников

ОСНОВНЫЕ ОПЕРАЦИОННЫЕ

ДИРЕКЦИЯ ГЛАВНОГО ОПЕРАЦИОННОГО ДИРЕКТОРА



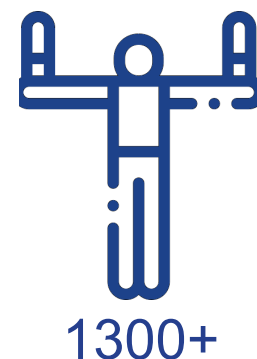
Центр оперативного управления аэропорта

- ✘ организация перемещения ВС на перроне
- ✘ управление суточным планом
- ✘ подготовка аэронавигационной информации
- ✘ сбор статистики по задержкам в обслуживании ВС



Дирекция по наземному обслуживанию

- ✘ бытовое обслуживание воздушных судов
- ✘ обработка багажа
- ✘ обслуживание VIP-клиентов, бизнес-залов
- ✘ регистрация и посадка пассажиров
- ✘ розыск багажа
- ✘ обслуживание несопровождаемых и маломобильных пассажиров



Центр по управлению кризисными и сбойными ситуациями

- ✘ поисковое и аварийно-спасательное обеспечение полетов
- ✘ управление кризисными ситуациями

290+

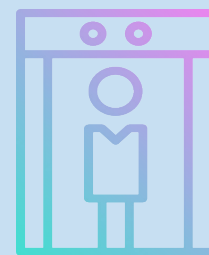
Дирекция по транспорту и эксплуатации аэродрома

- ✘ обслуживание ВПП
- ✘ эксплуатация механизмов, ремонт покрытий
- ✘ ремонт и обслуживание наземного оборудования и транспорта
- ✘ орнитологическое обеспечение



СЛУЖБЫ ПУЛКОВО*

ДИРЕКЦИЯ ПО АВИАЦИОННОЙ БЕЗОПАСНОСТИ



1600+

- ✘ досмотр пассажиров и багажа
- ✘ обеспечение пропускного и внутреобъектового режима
- ✘ охрана аэропорта и объектов его инфраструктуры
- ✘ предотвращение и пресечение попыток захвата (угона) воздушных судов



Сохраняю порядок на перроне
и
#cLEDуюзамечтой

Инспектор перронного контроля

ПОДРАЗДЕЛЕНИЯ ДИРЕКТОРА ПО РАЗВИТИЮ



Служба капитального строительства

- ✘ сопровождение проектов по капитальному ремонту и строительству



Техническая дирекция

- ✘ эксплуатация и ремонт всех инженерных сетей и оборудования аэродрома
- ✘ энергетический центр
- ✘ бытовое обслуживание терминала и привокзальной территории



390+

* Коллеги, на этом развороте мы постарались представить вам основные услуги, которые аэропорт предоставляет пассажирам и авиакомпаниям. Это не организационная структура, а ключевые подразделения, которые работают в терминале и на всей территории аэровокзала.